



دولة فلسطين
وزارة التربية والتعليم العالي

كراسة

الفنون والحرف

للمف التاسع الأساسي

إعداد
لجنة المبحث

العام الدراسي

2019 - 2018

مجال الخامات و الأدوات

الدرس الأول

الألوان المائية

تعريف اللون:

هو التأثير الفسيولوجي الخاص بوظائف أعضاء الجسم الناتج على شبكية العين سواء ناتج عن الضوء الملون أو المادة الصبغية الملونة، فاللون هو احساس وليس له وجود خارج الجهاز العصبي للكائنات الحية.

الألوان المائية:

وهي مادة صبغية ملونة وسيطها الماء، تتكون من صبغة ومادة صمغية رابطة ومادة حافظة، وبعض الأنواع الجيدة يضاف اليها مادة الجلوسرين لتبقى مرنة. وتباع الألوان المائية على شكل أقراص، أو أنابيب، أو مكعبات.

سمات الألوان المائية:

- 1- الشفافية (ألوان فاتحة وزاهية).
- 2- سريعة الجفاف .
- 3- تعتمد على الماء كوسيط .
- 4- رخيصة الثمن ومتوفرة بكثرة.

استخدامات الألوان المائية:

تستعمل الألوان المائية في الرسم الواقعي (المناظر الطبيعية) والرسم التوضيحية والمجلات وقصص الأطفال والكاركاتير

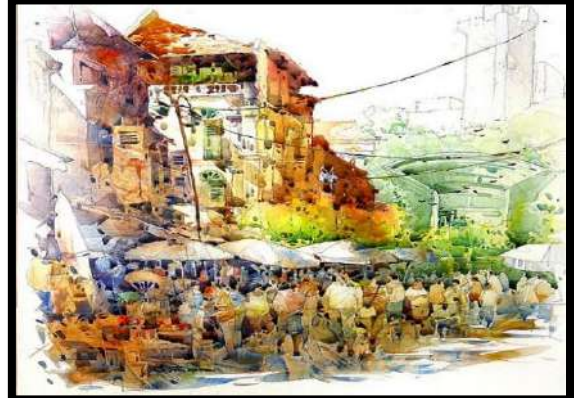
الأدوات والمواد والخامات اللازمة للرسم بالأدوات المائية:

- 1- باليت ألوان مائية (وعاء بلاستيكي لمزج الألوان) أو إعداد أوعية فارغة أو أغطية بلاستيكية.
- 2- ألوان مائية.
- 3- ورق خاص بالرسم المائي: له عدة أوزان وكثافات ويمتاز بخشونة الملمس (ورق كانسون أو فبريانو).
- 4- سائل التغطية: هو مادة شفافة توضع على سطح اللوحة لحجب وصول اللون الى الشكل المطلوب وتزال بسهولة دون أي أثر على اللوحة.
- 5- ورق نشاف أو قطعة اسفنج لامتصاص اللون وتنظيف الفرشاة قبل وضع اللون على الورق

٦- وعاء ماء لغسل الفرشاة

٧- ريش الرسم بالألوان المائية: تمتاز بالنعومة تصنع من شعر الحيوانات وخاصة حيوان السمون ولونه كستنائي أو أسود

٨- الفرشاة المائية: يتكون مقبض هذه الفرشاة من أنبوب يعبأ بالماء وهي خاصة بالألوان الخشبية المائية.



التقويم

أجيب/ي على الأسئلة الآتية:

عرف الألوان المائية:

بم تستخدم الألوان المائية: و و

من سمات الألوان المائية: و و

أكتب/ي المصطلح .

١. (.....) مادة شفافة توضع على سطح اللوحة لحجب وصول اللون إلى الشكل المطلوب .

٢. (.....) وعاء بلاستيكي لمزج الألوان.

مجال الخامات و الأدوات

الدرس الثاني

تأثيرات فنية بالألوان المائية

التأثيرات الفنية:

وهي كيفية انشاء ملامس وأشكال مختلفة وتدرجات لونية تعطي إحساسات نشعرنا باختلاف ملامس السطوح للأشياء والعناصر في الطبيعة.

ويتم انشاء هذه التأثيرات باستخدام أدوات وخامات لونية

وللألوان المائية طرق متعددة للحصول على تأثيرات فنية ويرجع ذلك بناء على استخدام الأدوات (كالفرشاة و السكين والإسفنجة وغيرها) أو الخامات اللونية المائية المختلفة (كالأقراص أو المعاجين) نذكر منها :

١- تأثيرات لونية باستخدام قطعة اسفنجية.

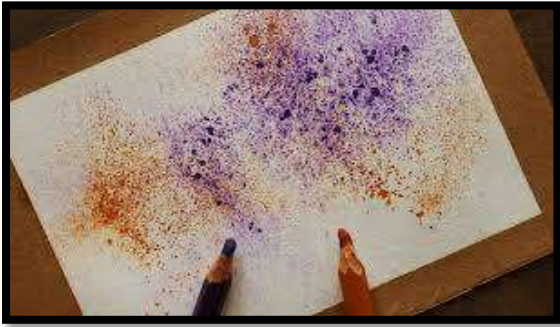
٢- تأثيرات لونية باستخدام فرش كبيرة الحجم

٣- تأثيرات لونية باستخدام فرشاة الأسنان.

٤- تأثيرات لونية بتقنية الغلاف الشفاف

*هناك تأثيرات بديلة مثل:

تأثيرات لونية بتقنية المناديل الورقية أو بتقنية الكحول أو بتقنية الملح أو بالتعاريف الرخامية.



التقويم

أجيب/ي على الأسئلة الآتية:

عرف/ي التأثيرات الفنية:

اذكر/ي بعض الطرق للحصول على تأثيرات فنية:

..... و

..... و

مجال عالم الالوان

الدرس الأول

مزج الألوان المائية

كما ذكرنا سابقا فان الألوان المائية لها سمات فنية محددة

فالألوان الأساسية: هي تلك التي لا يمكن الحصول عليها بواسطة المزج وهي: الأحمر – الأصفر – الأزرق

الألوان الثانوية: هي الناتجة عن مزج لونين أساسيين وهي كالتالي:

١- الأحمر + الأصفر = برتقالي

٢- الأحمر + الأزرق = بنفسجي

٣- الأزرق + الأصفر = أخضر

الألوان المحايدة: هي الألوان التي لا تنتمي إلى أي مجموعة في الدائرة اللونية وتضم: الأسود + الأبيض = رمادي

التباين اللوني:

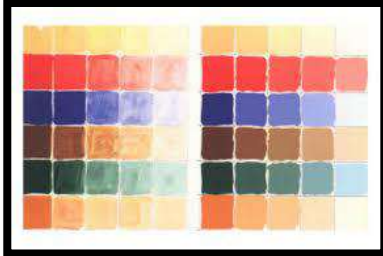
هو التضاد والاختلاف بحيث يكون كل لونين متقابلين في دائرة الألوان متباينين الأحمر - الأخضر / الأصفر- البنفسجي / الأزرق- البرتقالي .

التدرج اللوني:

هو الانتقال تدريجيا في درجات اللون إما للفتح بإضافة الأبيض إلى اللون الأصلي، أو للغامق بإضافة اللون الأسود.

• النشاط التطبيقي /

رسم لوحة بالونات باستخدام دمج الالوان المائية



التقويم

السؤال الأول: قارن/ي بين الألوان الأساسية والألوان الثانوية .

- الألوان الأساسية:
- الألوان الثانوية:

السؤال الثاني: أكتب/ي المصطلح.

- ١- (.....) الانتقال تدريجياً من درجة لونية إلى درجة أخرى.
- ٢- (.....) التضاد والاختلاف في الدائرة اللونية.
- ٣- (.....) الألوان الناتجة عن مزج لونين أساسيين.

مجال عالم الألوان

الدرس الثاني

تدريبات لونية بالألوان المائية

نستطيع أن نقسم الرسم بالألوان المائية إلى مرحلتين وهما كالتالي:

المرحلة الأولى: الرسم

يتم رسم الخطوط الخارجية للأشكال والعناصر المطلوبة باستخدام الرصاص قلم على كرتون كانسون أو أي نوع ورق خاص للرسم المائي.

ملاحظة / عدم الضغط على القلم عند رسم الخطوط الخارجية للشكل المطلوب بل يكون الرسم بالخط الخفيف نظراً لشفافية اللون المائي.



المرحلة الثانية: التلوين

قبل البدء بعملية التلوين علينا أن نعلم أن الألوان المائية لا تمحى بشكل كامل ولا يمكن التعامل معها مثل الألوان الزيتية أو الأكرليك بوضع لون لإلغاء اللون السابق لأنها ألوان تتميز بالشفافية.

للبدء بالتلوين نغمس الفرشاة في الماء بحيث تحمل معها كمية منه وتضعه على اللون المحدد ونحاول بهدوء ترطيب اللون وأخذه على الفرشاة ووضعها على الباليت لنرى مدى كثافة اللون.

نحاول تعبئة المساحات المغلقة بلون شفاف فاتح وضع الظل ويمكن وضع اللون الأعمق للتظليل قبل جفاف الرسم أو بعده.

نبدأ بوضع الألوان الفاتحة ثم الألوان الغامقة.

يجب أن نراعي أن الألوان المائية لا يمكن تغطيتها بلون آخر.

النشاط التطبيقي:

تدريب الطلبة على الرسم والتلوين بالألوان المائية وانتاج لوحة فنية بعنوان:-

زيتونيات - شرائح حمضيات - حيوانات - بورتريهات.

مجال عناصر العمل الفني وأساسه

الدرس الأول

مركز السيادة في العمل الفني

من أسس بناء العمل الفني أن يحتوي على موضوع أو هدف يود الفنان أن يلفت انتباه المشاهد له من النظرة الأولى، وهذا ما نطلق عليه مركز السيادة.

تعريف السيادة: هو مركز الاهتمام والنقطة الرئيسية في الصورة التي تنجذب إليها العين مباشرة وقد تضم الصورة مركزاً واحداً يكون محط اهتمام أو عدة مراكز موزعة تراعي أسس العمل الفني.

طرق تحقيق السيادة في العمل الفني:



- 1- باستخدام التباين في اللون بين العنصر الواحد وباقي اللوحة.
- 2- السيادة عن طريق الحدة في الخط.
- 3- السيادة من خلال الخطوط المرشدة.
- 4- السيادة عن طريق القرب.
- 5- السيادة عن طريق اختلاف شكل الخطوط.
- 6- السيادة عن طريق القيادة.

النشاط التطبيقي :

رسم موضوع تتحقق من خلاله السيادة وتظهر واضحة مثلاً
عرس فلسطيني - رسم مباراة كرة سلة أو كرة قدم - رسم انتفاضة.

التقويم

عرف مركز السيادة :

ما هي طرق تحقيق السيادة في العمل الفني :

- 1-
- 2-
- 3-
- 4-

مجال عناصر العمل الفني وأسس

الدرس الثاني

تصميم بالأحرف العربية مع تحقيق السيادة والتوازن



النشاط التطبيقي :

لوحة فنية بالخطوط العربية والأحرف العربية مع إبراز السيادة والتوازن وتلوين اللوحة بالألوان المائية.

الخامات والأدوات والمواد:

كرتون ألوان مائية - ألوان مائية - فرش - أقلام رصاص - باليت
ممحاة - اسفنج

خطوات العمل :

المرحلة الأولى: التخطيط الأولي.

أولاً: يعد الطلبة الفكرة الأولية للوحة المطلوبة على كراس الرسم مع تحديد ألوان الخلفية والتأثيرات اللونية والتقنية المراد استخدامها وما يلزمها من أدوات.

ثانياً: اختيار الأحرف العربية ونوع الخط العربي المراد رسمه على أرضية اللوحة.

ثالثاً: رسم اسكتش أولى لما تم تحديده من عناصر مع إبراز مركز السيادة بإحدى طرق تحقيق السيادة.

المرحلة الثانية: التنفيذ.

أولاً: تنفيذ الأرضية وهو عمل تأثيرات لونية على سطح اللوحة بالألوان المائية ثم تركها تجف.

ثانياً: كتابة الأحرف أو العبارة الخطية التي تم اختيارها على أرضية اللوحة بقلم الرصاص.

ثالثاً: تلوين التصميم الخطي بالألوان المائية أو الفلوماستر.



مجال الرسم التخطيطي

رسم نسب جسم الإنسان

مفهوم النسب:

هي العلاقة بين الطول والعرض وبين أجزاء جسم الإنسان وهي شبه ثابتة والعلاقة بين أجزاء الصورة وتضفي على التكوين الإحساس بواقعية الصورة.

ينقسم جسم الإنسان إلى عدة أقسام وهي:

القسم الأول: من قمة الرأس إلى أسفل الذقن.

القسم الثاني: ينتهي عند منتصف الصدر.

القسم الثالث: ينتهي عند السرة تقريباً ويمر بالخصر ومرفق اليد.

القسم الرابع: ينتهي عند ملتقى الفخذين ويمر بالمعصم أي رسغ اليد وهنا يقع منتصف الجسم.

القسم الخامس: يمر بمنتصف الفخذين ورأس الأصبع الوسطى لليد.

القسم السادس: ينتهي عند أسفل الركبة.

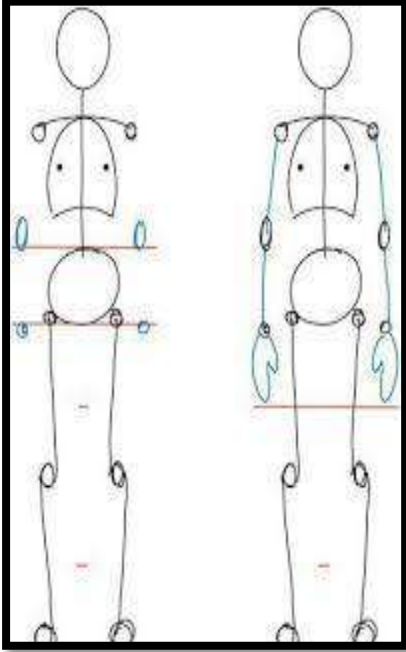
القسم السابع: ينتهي تحت عضلة بطة الساق.

القسم الثامن: ينتهي عند أسفل القدمين.

أما نسب عرض الجسم، فالمسافة ما بين الكتفين تعادل ضعف طول الرأس والبعد وما بين الوركين يعادل طول رأس ونصف.

النشاط التطبيقي:

ارسم/ي اسكتش لجسم الإنسان مع مراعاة النسب الصحيحة.



التقويم

نماذج أسئلة الوحدة الأولى

السؤال الأول: عرف/ي ما يلي:

- ١- اللون :
- ٢- التدرج اللوني:
- ٣-الإسكتش:
- ٤- مركز السيادة:
- ٥ - النسب:

السؤال الثاني: أكمل/ي الفراغات:

- ١- تباع الألوان المائية على هيئات مختلفة و و
- ٢- من أنواع التأثيرات الفنية و و
- ٣- عند دمج اللون الأحمر مع الأصفر ينتج اللون
- ٤- عند دمج اللون الأزرق مع الأحمر ينتج اللون
- ٥- عند دمج اللون الأزرق مع الأصفر ينتج

السؤال الثالث/ ضع/ي علامة (✓) أو (X) أمام العبارات التالية:

١. () مركز السيادة هو العنصر الغير مهم في اللوحة.
٢. () اللون الأسود من الألوان الحيادية.
٣. () التدرج اللوني هو التدرج من الغامق إلى الفاتح بأقلام الفحم.
٤. () ينقسم جسم الإنسان إلى ثلاثة عشر قسماً.

مجال النسيج

سلة من ورق الجرائد الملفوف

صناعة السلال أو حياكة السلال :

هي عملية نسيج يدوي أو حياكة لمادة طيبة لتكون على شكل سلة أو زهرية أو أشكال أخرى مقاربة وهي من الصناعات الشعبية المتوارثة عبر الأجيال وتنتشر هذه الصناعات في المناطق التي تتوفر فيها المواد الخام كالصفصاف والقصب والسنديان وغيرها.

الورق :

هو مادة رقيقة مسطحة تنتج من لب الورق المنتج عن طريق ضغط الألياف السليلوزية للخضروات والألياف تكون عادة طبيعية، بحيث تتكون أساسا من السليلوز وتستخدم مادة تلك الصفحات في الكتابة الطباعة وتغليف جدران المنازل وأكياس المطابخ .

الخامات و الأدوات:

ورق جرائد، أعواد شوي خشبية، غراء أبيض، وعاء بلاستيكي أسطواني، ألوان رش، فرشاة.

النشاط التطبيقي :

صناعة سلة من ورق الجرائد مع مراعاة الدقة والإتقان في العمل.



مجال الطباعة

الطباعة بالتفريغ الإستنسل

الطباعة بالإستنسل :

هي عبارة عن تفريغ الزخارف أو الوحدة الزخرفية المراد طباعتها على ورق مقوى لا ينفذ منه اللون أو يتشربه، لأن الغرض من استعمال الورق هو عزل اللون عن القماش الذي يراد الطباعة عليه أو تلوينه أما الأماكن التي يراد طباعتها فيجب تفريغها في التصميم وتتطلب هذه الطريقة أن تكون التصميمات بسيطة وسهلة التنفيذ.

الإستنسل :

هو عبارة عن ورق شفاف بلاستيكي يشبه ورق الأشعة في المستشفيات مجهز للاستعمال بحيث يكون مرسوماً عليه.



خطوات ونصائح قبل البدء بالعمل:

- 1- تحضير التصميم المراد طباعته
- 2- وضع ورقة جرائد على الطاولة لعدم اتساخها
- 3- يقوم الطلبة بالتطبيق العملي مع مراعاة شروط السلامة العامة ويتابع المعلم طلبته مع التوجيه والإرشاد.

بالإمكان طباعة نماذج على:

1. الطباعة على الجدران
2. الدفاتر
3. القماش
4. الزجاج



الفسيفساء

الحصى الملون

الفسيفساء:

هي عبارة عن قطع صغيرة متراسة بجانب بعضها البعض سواء كانت من الحجارة أو الزجاج أو الورق وأي خامة أخرى.

الأدوات والخامات :

تصميم باترون - قطعة خشبية مربعة - حصى بحجم صغير ملون - ألوان جواش أو ألوان رش - غراء أبيض - صحن بلاستيكية - ملقط - جبص - سيليكون بارد.



النشاط التطبيقي:

- 1- يلصق التصميم على قطعة الخشب
- 2- ثم يوزع الحصى الملون على التصميم باستخدام ملقط مراعيًا
- 3- التوزيع الجيد للألوان باستخدام الغراء الأبيض حتى الانتهاء من مساحات التصميم جميعًا.
- 4- بعد الانتهاء من توزيع القطع يتم ملء الفراغات بوساطة الجبص
- 5- تنظيف الجبس الزائد على سطح العمل.

التقويم

نماذج أسئلة الوحدة الثانية

السؤال الأول: عرف/ي كلاً من:

- 1- النسيج :
- 2- الإستنسل:
- 3- الفسيفساء:

السؤال الثاني: أكمل/ي الفراغات التالية:

1. من استخدامات الورق و
2. من أنواع الطباعة بالاستنسل و
3. مواد خام يمكن استخدامها كفسيفساء و

المجسمات

مجسم من الكرتون (مزهرية)

الخامات والأدوات اللازمة :

قطع من الكرتون - وعاء زجاجي - مشرط - مقص - غراء أبيض - مسطرة.

النشاط التطبيقي:

- 1- وضع الوعاء الزجاجي على الكرتون ويرسم دائرة على قاعدته.
- 2- ثم رسم دائرة أكبر من الأولى بمقدار ٢سم.
- 3- ثم يقص شرائح طويلة من الكرتون عرض ٢سم.
- 4- ثم نقص الشرائح إلى قطع صغيرة طول ٦سم ويتم تركيبها حول مرطبان الزجاج حتى الانتهاء من الارتفاع المناسب.
- 5- يرفع الوعاء الزجاجي من داخل المجسم.

مقترحات بديلة :

حامل لآب توب - مجسم كرتوني عشوائي بالتعشيق - لوحات فنية مكونة من عدة طبقات.



تاريخ وتذوق الفن

الدرس الأول: الفن الإسلامي

العمارة الإسلامية

من عظمة الحضارة الإسلامية وتكاملها أنها لم تغفل عامل الجمال كقيمة في حياة الانسان من منطلق أن الإحساس بالجمال والميل نحوه مسألة فطرية، والتي تنجذب إلى كل ما هو جميل وتنفر من ما هو قبيح .

بنى المسلمون المساجد قبل أن يبنوا القصور أو القلاع ومن هنا كان المسجد الدعامة الأولى لنشأة فن العمارة الإسلامية.

مظاهر المباني الإسلامية:



• المسجد

هو من أهم المباني الإسلامية ولقد بدأ بناؤه بسيطا مؤلفا من قطعة أرض رباعية الشكل تحيطها جدران ويقام السقف على أعمدة من جذوع النخيل أو على أعمدة حجرية مأخوذة من بناء قديم ثم تطورت عمارة المساجد فظهرت المآذن والمحاريب والمنابر .

• الضريح :

وهو مدفن ويسمى أيضا التربة او القبة لأنه كان يبنى على شكل قبة أو برج أسطواني ذي سقف مخروطي وكانت الأضرحة ملحقة بالمساجد على الأغلب.

• الرباط :

هي الثكنات العسكرية المحضة ولقد انتشرت بشكل خاص في المغرب العربي وقابلها في المشرق القلاع والحصون العسكرية.

• التكية والخانقاه :

وهي بيوت يأوي إليها الصوفيون والدرأيش للعبادة والدرس

• الخان :

وهو البناء المخصص لإيواء المسافرين وقوافلهم وهو مؤلف من حواصل لإيداع البضائع وفوقها غرف للإقامة ولها أبواب ضخمة جميلة ولها أمثلة في حلب ودمشق والقدس

• الحمام :

انتشر الحمام بصورة واسعة وهو مؤلف من ثلاثة أقسام وهي: البراني – الجواني – الوسطاني.

• المدرسة :

هي قبة مصلية أو مربعة الشكل وتضم فئة من دارسي الفقه وقد توسعت أحيانا كالمدرسة النظامية.

• المسكن والبيت

هو مطابق للمسكن الرافدي مؤلف من فناء محاط بالغرف المطلة عليه من الأعلى والأسفل والبيت مؤلف من

مؤلف من قسمين وهو قسم السكن العائلي وقسم الاستقبال ومظهر البيت الخارجي كان بسيطاً قليل النوافذ أما الداخل فكان مزوداً بالعقود والأقواس والأعمدة والزخارف الرخامية والحجرية والخشبية.



• عناصر العمارة الإسلامية:

• الأقواس:

كانت الأقواس على أنواع ففي المغرب كما في مصر كانت الأقواس نصف دائرة أو منكسرة والدائري بعضه متطاول من الأعلى أو يشبه نعل الفرس.

• النوافذ والابواب:

وهي شبابيك حجرية أو مصنوعة من الجص والخشب وقد يكون للنافذة بروز خارجي ما يسمى بالكثبية أو المشرببية واستمد العرب نماذج منها في عمارتهم وكانت النوافذ ذات أقواس ترتكز على أعمدة جانبية ورفيعة.

• المقرنصات:

وهي مأخوذة من النوازل والصواعد ومؤلفة من سبعة عناصر مركبة بشكل مثلثي توجد على تاج الأعمدة أو على الطنف أو الأفاريز.

• الأعمدة والتيجان:

الأعمدة ذات أشكال مختلفة فيها الأسطواني والمضلع والحلزوني والمثلث أما التيجان فبعضها بصلي أو مزين بوريقات نباتية أو مزين بالمقرنصات أو على هيئة ناقوس.

• القباب:

تعد قبة النسر في الجامع الأموي أقدم قبة إسلامية وفي العصر الأيوبي أخذت القباب ذات طابعاً زخرفياً إذ حليت ببعض الزخارف الجصية وامتازت القباب المصرية الفاطمية بالارتفاع والتناسق والزخرفة الجميلة.

• الطراز المغربي في القباب:

لم يأت طراز المساجد في المغرب بجديد مما عرفناه في قرطبة والقيروان وكانت القبة في الطراز المغربي نصف كروية على قاعدة مكعبة وقد تفصلها رقبة تقوم عليها القبة.

القبة العثمانية أو الفارسية: مسجد محمد علي بالقاهرة.

القبة الفاطمية: جامع الأزهر، وتمتاز بارتفاع أجزائها وتناسقها والزخارف الفنية التي تغطي سطحها.

• المآذن:

يرجع مصدر فكرة المآذن والأبراج إلى الزيقورات (جمع زيقورة: وهي معبد بيني عمودياً وتكون مساحة القاعدة أكبر من مساحة الطبقات العليا).

• نشاط تطبيقي مقترح :

تصميم وتنفيذ مجسم للمسجد الأقصى أو قبة الصخرة أو أي مسجد يصممه الطالب.



الخط العربي الكوفي



تعريف الخط: هو أسلوب فن كتابة الحروف العربية.

• أنواع الخطوط العربية:

• النسخ - الرقعة - الثلث - الفارسي - الديواني.

الخط الكوفي ويشمل كوفي المصاحف وكوفي المربع والكوفي الفاطمي.

نشأة الخط الكوفي وتطوره: هو أحد أنواع الخط العربي الرئيسية ويمتاز عن غيره

من الخطوط بان حروفه ذات طابع هندسي وتعود سبب التسمية الى مدينة الكوفة العراقية التي أصبحت في خلافة أمير المؤمنين علي بن أبي طالب عاصمة للعالم الإسلامي.

• انواع الخط الكوفي ثلاثة وهي:

• كوفي المصاحف.

وهو أول شكل ظهر للخط الكوفي وكان ذلك في مدينة الكوفة وكانت تكتب به المصاحف قديماً.

• الكوفي المربع.

• ونطلق عليه الخط المربع على الرغم من أنه من أنواع الخط الكوفي والخط المربع يختلف عن باقي الخطوط ولكن يشترك في الصفة الهندسية التي تكون موجودة في كل منهم.

• الكوفي الفاطمي.

وهو النوع الشائع للاستعمال وكلماته دائماً بزخارف نباتية.

وينقسم الخط الكوفي الفاطمي إلى إقسام مختلفة حسب شكل الزخارف المصاحبة له وهي كالآتي:

• الكوفي البسيط.

يمتاز بالبساطة كونه خالياً من الزخارف وتنتهي قوائم حروفه بشكل مثلث.

• الكوفي الهندسي.

وهو ما تتحدد فيه حروف الكلمة بأشكال هندسية.

• الكوفي المورق.

يتميز بأن الكتابة يخرج من أطرافها سيقان نباتية دقيقة وتزخرف نهاياتها ورقة نباتية وتمتد إلى أبدان الحروف نفسها

• الكوفي المزهر

يقوم على تحويل الورقة النباتية التي عرفت في الخط المورق إلى ورقتين وتتألف من فصوص ثلاثة يحتضنها الغصن النباتي التي يخرج من رؤوس الحروف ونهاياته ويمتد بعيداً عن مكان اتصاله بالحروف.

• الكوفي المصفور.

هو الخط الذي يتميز عن غيره من الخطوط الأخرى بتكون زخرفته من ترابط حروفه مع بعضها البعض في

تداخل وتشابك كما يميل إلى التعقيد.

الحرف الصناعية التراثية الفلسطينية

الحفر على خشب الزيتون:

عرفت صناعة الحفر على خشب الزيتون في فلسطين منذ القدم حيث يعتقد أنها بدأت في بيت لحم في القرن الرابع الميلادي وقد بدأ ظهورها مع قدوم البعثات التبشيرية إلى الأراضي الفلسطينية فقد كانت المسابح التي شكلها الرهبان الفرنسيون من بذور الزيتون هي الصناعة الأولى من نوعها في تاريخ هذه البعثة ثم تطورت هذه الصناعة وانتقلت عبر الأجيال حتى أصبحت من أهم الصناعات السياحية في فلسطين لارتباط هذه الحرفة بشجرة الزيتون المقدسة وانتشار زراعتها في المنطقة.



المواد الخام: تستخدم هذه الصناعة أخشاب شجر الزيتون الضعيفة التي لا تحمل ثماراً وبذلك لا تتسبب هذه الصناعة بأضرار على زراعة الزيتون.

يتميز خشب الزيتون باللينة وتدرج لون الخشب وكلما تقدمت الشجرة في العمر تبرز الألوان وتدرجاتها بشكل أوضح وتتوافر في خشب الزيتون أيضاً صفات تتناسب مع حاجة التلوين والدهان.

المشكلات التي تواجه هذه الحرفة: الاحتلال الذي أدى إلى اقتلاع آلاف أشجار الزيتون وأيضا ودرجة رطوبة الخشب المستخدم ما يؤدي إلى تشققات تصيب الخشب مع مرور الوقت.

الخزف:

يعود تاريخ صناعة الخزف في فلسطين إلى أكثر من أربعمئة عام حيث أدخل الأتراك هذه الصناعة أثناء ترميم المسجد الأقصى وقد أقيم أول مصنع في مدينة القدس عام ١٩٢٢م لمتابعة عمليات ترميم المسجد الأقصى وقبة الصخرة - تعد مدينة الخليل في الوقت الراهن المدينة الفلسطينية الأولى في إنتاج الخزف وقد تم إنشاء أول مصنع خزف في هذه المدينة عام ١٩٦٢م.

المواد الخام:

تستورد المواد الخام المستخدمة في تصنيع الخزف من الخارج وتتكون هذه المواد بشكل أساسي من مادة الصلصال أو الطين أو مسحوق الزجاج كما تدخل الأصباغ كمواد أساسية للخزف والتي يتم استيرادها من أوروبا.

الزجاج:

عرفت الزجاج اليدوي في فلسطين منذ القدم وتطورت بشكل واضح مع بناء المساجد والأماكن الدينية وتتركز صناعة الزجاج في مدينة الخليل حيث يوجد في الخليل سبعة مصانع عاملة في صناعة الزجاج.



المواد الخام:

تعتمد على مخلفات الزجاج كمادة خام رئيسة وتتطلب هذه المهنة توافر الروح والمهارة في عملية تشكيل الزجاج وكذلك الإبداع والدقة العالية في التزيين.

○ يستخدم في عملية الإنتاج فرن كبير تصل درجة حرارته الى ١٤٠٠ درجة مئوية وفيما قبل كان يتم تشغيل الفرن اعتماداً على الحطب أما الآن فأصبح يشغل بالكهرباء.

التقويم

نماذج أسئلة الوحدة الثالثة

السؤال الأول: اذكر/ي مظاهر المباني الإسلامية:

- ١-
- ٢-
- ٣-

السؤال الثاني: أكمل/ي الفراغات التالية.

- ١- ينقسم الحمام إلى و..... و.....
- ٢- هي بيوت يأوي اليها الصوفيون وال دراويش للعبادة .
- ٣- المقرصات هي
- ٤- من أنواع الخطوط العربية و..... و.....
- ٥- من أقسام الخط الكوفي الفاطمي و..... و.....
- ٦- من أنواع الخط الكوفي و..... و.....
- ٧- من مميزات خشب الزيتون

السؤال الثالث: تحدث/ي عن الصناعات التراثية الفلسطينية.

- ١- الزخارف.....
- ٢- الزجاج
- ٣- الحفر على خشب الزيتون

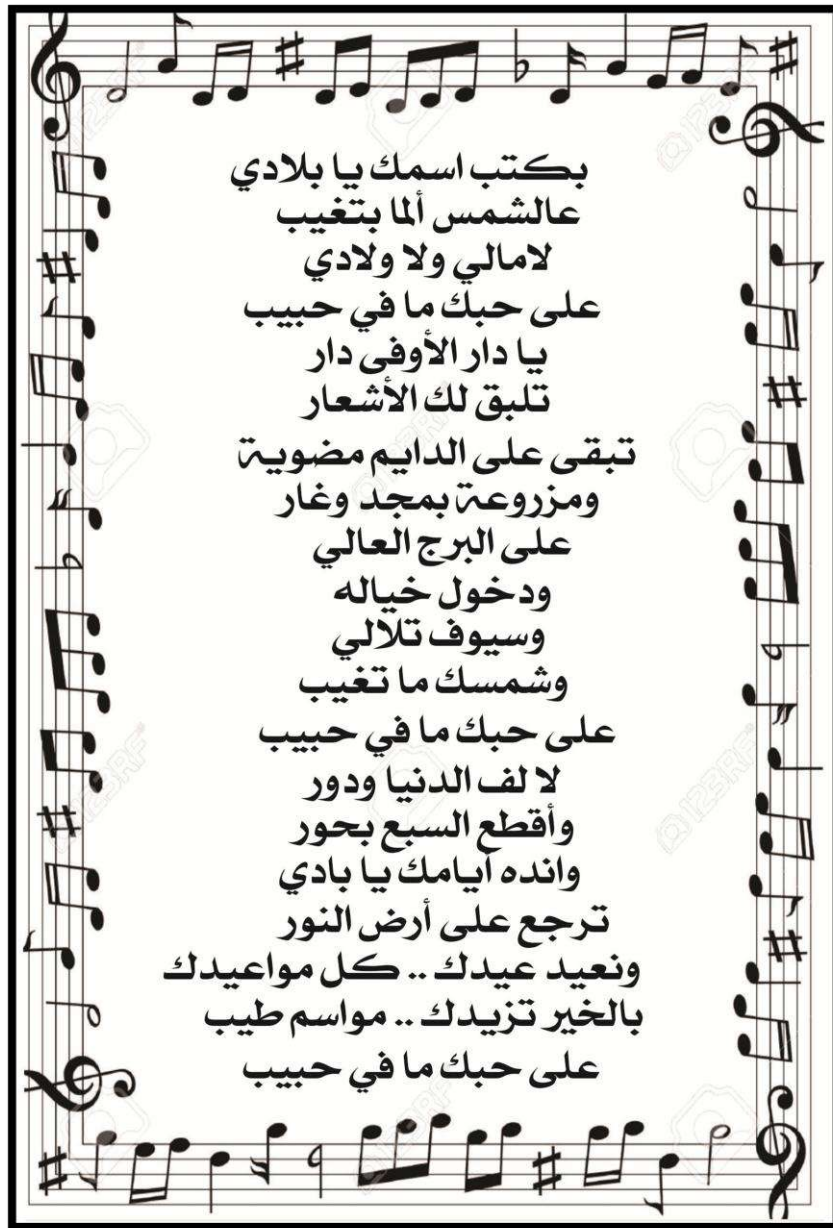
الوحدة الخامسة

الموسيقى

الدرس الأول

بكتب اسمك يا بلادي

النشيد



بكتب اسمك يا بلادي
عالمس الما بتغيب
لامالي ولا ولادي
على حبك ما في حبيب
يا دار الأوفى دار
تلبق لك الأشعار
تبقى على الدايم مضوية
ومزروعة بمجد وغار
على البرج العالي
ودخول خياله
وسيوف تلالي
وشمسك ما تغيب
على حبك ما في حبيب
لا لفة الدنيا ودور
وأقطع السبع بحور
وانده أيامك يا بادي
ترجع على أرض النور
ونعيد عيدك .. كل مواعيدك
بالخير تزيدك .. مواسم طيب
على حبك ما في حبيب

الموسيقى الصينية

أهم معالم الصين:

- **سور الصين العظيم.**
يعد أطول سور دفاعي في العالم إذ بلغ طوله ٢٤٠٠ كم فهو ليس قطعة واحدة وإنما عدد كبير من الأسوار مرتبطة فيما بينها.
- تم بناءه قبل ألفي عام تقريباً. فهو يعد من أهم التراث التاريخي العالمي وواحد من عجائب الدنيا السبع في العالم.
- **قصور بوتالا.**
هي مجموعة مشهورة من القصور على شكل قلعة تقع على قمة جبل هونغشان بمدينة لاسا في التبت الصينية ويعود تاريخ القصر إلى أكثر من ١٣٠٠ عام
- يرتفع قصر بوتالا أكثر من ٣٧٠٠ م عن سطح البحر فهو أعلى مجموعة فخمة للبنايات في العالم تجمع القصور والقلاع والمعابد.
- **نهر لي كروز.**
يمتد نهر لي كروز قويليين إلى يانغشو وهو من أهم الأنهار في الصين .

أهم الآلات الموسيقية الصينية التقليدية:

- **الأرهو.**
هي من أهم الآلات الموسيقية الوترية الصينية التقليدية وتتكون من ذراع خشبي رفيع طوله حوالي ٨٠ سم ووترين على الذراع الخشبي وأنبوب على شكل فنجان قهوة تحت الذراع وقوس مصنوع من ذيل حصان.
صوت آلة الأرهو قوي التعبير حتى يستطيع أن يقلد صوت غناء الانسان لذلك يسميها بعض الناس (كمان صينية)
- **روان:**
هي آلة موسيقية وترية نقرية صينية كان هناك موسيقار اسمه روان شيان اتقن العزف على هذه الآلة وأعجب الناس بعزفه كثيراً وبدأوا يسمون هذه الآلة بـ (روان شيان) .
- **آلة بيان تشونغ :**
آلة نقرية قديمة مهمة في الصين وهي من فئة الجرس تتكون من عدة أجراس مختلفة الاحجام تعلق على حمالة خشبية ولكل جرس نغمة مميزة.
- **مزمار (ديتسي).**
من أقدم الآلات النفخية وأكثرها وأهمها شعبية في الصين وصوتها رنان واسع المدى ومهارة العزف عليها وافرة وقوتها التعبيرية قوية.
ويمكن به عزف ألحان مختلفة الأساليب والمشاعر.
ويمكن استخدامه في العزف المنفرد والجماعي.

صولفيج إيقاعي و غنائي

صولفيج:

هو دراسة لكل ما يتعلق بالغناء والعزف والألحان والإيقاع والأصوات الموسيقية والمقامات وأيضاً طريقة كتابتها وقراءتها وتفسيرها.
تحديد خصائص الأصوات الموسيقية كالطبقة الصوتية والطابع والجهارة وتدريب الإماء الموسيقى.

المازورة أو الحقل:

هي الفاصل الناشئ من تقسيم القطع الموسيقية إلى أجزاء متساوية والجملة اللحنية تتكون من عدة موازير قد تكون ثلاثة موازير أو أربع أو أكثر حسب سير اللحن وعن الانتهاء الجملة اللحنية نضع خطين رأسيين في نهاية الجملة للدلالة على انتهاء الجملة اللحنية.

القوالب الموسيقية العربية

القوالب الموسيقية العربية:

- **الدولاب.**
كلمة عربية تركية تطلق على قطعة موسيقية صغيرة وتسمى أيضاً استهلالات أي مقدمة.
- **الطقطوقة.**
ظهرت الطقطوقة في أوائل القرن العشرين ولاقت اقبالاً كبيراً لتمييزها بالبساطة فلحنها رشيق سلس كما أنها تكتب زجلاً.
- **الدور.**
هو من أغنى مؤلفات التراث العربي عمقاً فهو يحتاج إلى خبرة في التأليف وبراعة في الأداء ويتكون الدور من جزأين هما المذهب ويصاغ عادة في وزن المصمودي الكبير والغصن والأغصان هي ما تلي المذهب.

التقويم

نماذج أسئلة الوحدة الرابعة

السؤال الأول أجيب/ي عن الأسئلة التالية.
عدد/ي أهم معالم الصين.

عدد/ي أهم الآلات الموسيقية الصينية التقليدية.

عرف/ي الصولفيج:

عرف/ي المازورة أو الحقل: