



امتحان المتقدمين للوظائف التعليمية /تكنولوجيا معلومات، رمز الامتحان (14) ، عدد صفحات الامتحان (4)

اسم المتقدم:	رقم الهوية:	رقم طلب المتقدم:
عزيزي المتقدم : يتكون الامتحان من قسمين ، يرجى الإجابة عنها جميعاً		
القسم الأول: يتكون من (46 بنداً 'اختيار من متعدد' ) ، انقل رمز الإجابة الصحيحة إلى نموذج الإجابة رقم (1) ( 92 علامة)		
القسم الثاني: سؤال مفتوح ويتكون من فرعين (أ ، ب) اكتب الإجابة على نموذج الإجابة رقم (2) ( 8 علامات)		

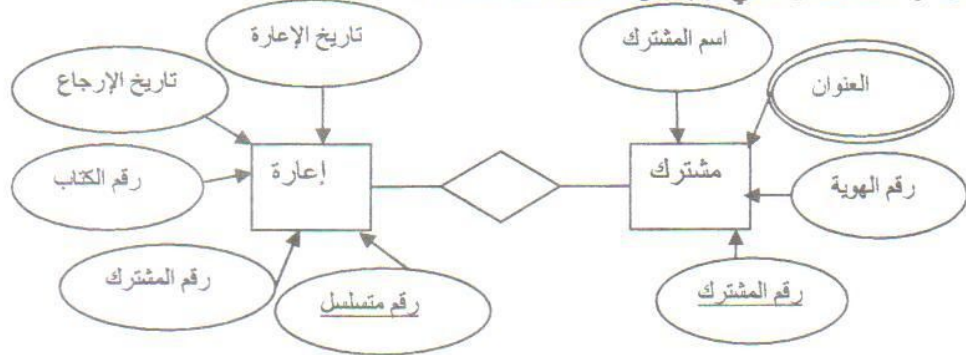
- الشخص الذي يقوم بتحليل احتياجات المستخدمين وتصميم برامج تطبيقية وتطويرها  
أ. مبرمج حاسوب ب. مدير قواعد البيانات ج. مهندس برمجيات د. مهندس أنظمة حاسوب
- البرامج التي توزع مجاناً لفترة زمنية ثم يرسل ثمنها للمبرمج تسمى برامج  
أ. تجارية ب. تشاركية ج. مجانية د. النطاق العام
- مقياس يهدف إلى الوقوف على مدى استعداد كل دولة أو مجتمع للمشاركة في تطورات تكنولوجيا المعلومات والاستفادة منها.  
أ. Information and Communications Index ب. Information Technology Index ج. Technology Devolvement Index د. Networked Readiness Index
- المسجل -في المعالج- الذي يحتوي على عنوان التعليم التالية التي سوف يتم تنفيذها  
أ. PC ب. IR ج. GR د. NR
- نوع الذاكرة التي يكون لكل موقع تخزيني عنوان، فعندما نريد أن نقرأ أو نكتب على موقع ما، نضع عنوان ذلك الموقع، فنصل إليه عن سواه، والوقت المستغرق للقراءة لا يعتمد على الموقع الحالي، هذا النوع من الذاكرة يستخدم طريقة الوصول  
أ. العشوائي ب. المباشر ج. التتابعي د. المتتالي
- مشغل أقراص مدمج مكتوب عليه 52X فإن سرعة قراءته  
أ. 7200KB/s ب. 7200MB/s ج. 7800KB/s د. 5200KB/s
- العدد (450) بالنظام العشري يكافئه بالنظام السادس عشر  
أ.  $(15A)_{16}$  ب.  $(282)_{16}$  ج.  $(232)_{16}$  د.  $(1C2)_{16}$
- من تراكيب البيانات  
أ. البحث ب. الترتيب ج. المكدرات د. الحذف
- لدينا مصفوفة من 20 عنصر غير مرتبة، ونريد ترتيبها باستخدام الفرز الفقاعي فإن عدد جولات الفرز  
أ. 20 ب. 19 ج. 10 د. 9
- للإعلان عن مصفوفة أحادية اسمها X وعدد عناصرها 8 من نوع عدد صحيح  
أ. Dim x(8) as integer ب. Dim x(7) as integer ج. Dim x(8) as double د. Dim x(7) as double
- في قواعد البيانات يطلق على تحديد عناصر النظام الرئيسية وتحديد صفات هذه العناصر وأيضاً تحديد الروابط فيما بينها  
أ. تحليل النظام ب. إدارة النظام ج. إدارة قواعد البيانات د. نظم قواعد البيانات
- أمر SQL لإضافة 5% لراتب كل موظف في جدول Employee علماً بأن اسم صفة الراتب Salary  
أ. Update salary From Employee salary=salary \*1.05

ب. Update salary From Employee set salary=salary\*1.05

ج. Update Employee set Salary=Salary \*1.05

د. Update Salary=Salary \*1.05 From Employee

من خلال دراستك للشكل الآتي اجب عن الأسئلة 13، 14، 15



13. المفتاح الأساسي في كيان مشترك

أ. اسم المشترك      ب. العنوان      ج. رقم الهوية      د. رقم المشترك

14. المفتاح الأجنبي في كيان إعارة

أ. رقم الكتاب      ب. رقم متسلسل      ج. رقم المشترك      د. تاريخ الاعارة

15. العلاقة بين كيان مشترك وإعارة

أ. 1 - 1      ب. 1 - ∞      ج. ∞ - 1      د. ∞ - ∞

16. تستخدم الذاكرة DDRAM مع أجهزة الحاسوب

أ. P1      ب. P2      ج. P3      د. P4

17. القرص القابل للإزالة يخزن البيانات والملفات على شريحة داخلية تشبه ذاكرة

أ. EEPROM      ب. EPROM      ج. PROM      د. RAM

18. مخترع المقسم الآلي العالم

أ. مورس      ب. ستراوجر      ج. هيرتز      د. بيل

19. يتم نقل المكالمات الهاتفية بين المقاسم باستعمال

أ. الأشعة تحت الحمراء      ب. الأشعة السينية      ج. أمواج الراديو      د. أمواج الميكروويف

20. تتميز فكرة استخدام الخلايا للهواتف المتنقلة على

أ. حصر حالات الاتصال      ب. زيادة جودة الاتصال من      ج. إعادة استخدام الترددات      د. تقليل الآثار السلبية على

في الزمن الواحد      حيث الوضوح      نفسها في أكثر من مكان      البيئة

21. في الايثرنت تنقل البيانات بسرعة 100Mbps للـ


أ. للايثرنت العادي      ب. الايثرنت السريع      ج. للجيجابت ايثرنت      د. توكن رنغ

22. الهيكلية التي توفر اتصال مباشر بين جميع أجهزة الشبكة

أ. النجمة      ب. الحلقة      ج. التامة      د. الهجين

23. يعد عنوان مادي (Mac Address) لجهاز الحاسوب المتصل بالشبكة

أ. 0010.0C14.1536      ب. FF14.12.FC12      ج. 192.F12.11c.121      د. 192.168.1.0

24. البروتوكول المستخدم للوصول إلى برامج حاسوب آخر واستخدامها عن بعد  
 أ. FTP ب. Telnet ج. HTTP د. SMTP
25. يتكون عنوان IPv6 من مجموعة ثنائيات عددها  
 أ. 16 ب. 32 ج. 64 د. 128
26. في لغة HTML الوسم <p> ... </p> يستخدم لـ  
 أ. كتابة النص على شكل فقرة ب. كتابة النص في صفحة مستقلة ج. لتحديد علامات الترقيم د. وضع النص بين علامتي تنصيص
27. الصور التي تستخدم في رسومات وأيقونات برنامج التشغيل ويندوز ذات الامتداد  
 أ. JPEG ب. GIF ج. BMP د. PCX
28. في برنامج Macromedia Flash يوجد خط زمني مقسم إلى  
 أ. طبقات ب. إطارات ج. مسارح د. عناصر
29. تسمى عملية نقل ملفات الموقع على خادم الويب  
 أ. النقل ب. النشر ج. الاستضافة د. التحميل
30. يعد من البرامج المستخدمة في تحرير ومعالجة الرسومات المتجهة والصور النقطية  
 أ. فوتوشوب ب. فلاش ج. كورل درو د. سويش
31. ملفات الصوت المستخدمة في نقل الصوت من الآلات الموسيقية إلى الحاسوب بوساطة كرت الصوت ذات الامتداد  
 أ. AVI ب. MPEG ج. MIDI د. WMV
32. يتم تحديد القيمة الافتراضية لمربع النص في Visual Basic من خلال خاصية  
 أ. Name ب. Caption ج. Default د. Text
33. عند تنفيذ الكود البرمجي المجاور يطبع  
 Private Sub Command1\_Click()  
 Dim x, y, p As Double  
 x = 5  
 y = 3  
 p = x \ y  
 Print x; y; p  
 End Sub  
 أ. 5 2.5 2 ب. 5 2 2.5 ج. 5 2.2 5 د. 5 2 2
34. تستخدم الأيقونة  في برنامج فيجول بيسك لـ  
 أ. إدراج نموذج جديد ب. عرض الخصائص ج. تصفح العناصر د. عرض المشاريع
35. خدمة تستخدم خطوط الهاتف لنقل البيانات الرقمية والاتصالات الهاتفية في نفس الوقت  
 أ. ADSL ب. ASDL ج. ICDL د. DSL
36. الطرق التي ينفذ بها المعلم الأنشطة الصفية وغير الصفية لتحقيق الأهداف التعليمية تسمى  
 أ. أساليب التدريس ب. طرق التقييم ج. التخطيط د. التعلم النشط
37. أسلوب التعليم القائم على اندماج المتعلم بمهام تعليمية تتناسب واحتياجاته وقدراته الخاصة ومستوياته المعرفية والعقلية  
 أ. التعلم بالمشاريع ب. التعلم التعاوني ج. التعلم الذاتي د. التعلم بالاستكشاف
38. النشاطات التي ينفذها المعلم مع الطلاب لفهم الجزئيات ثم الوصول إلى القوانين العامة والتصميمات والوصول للنقضايا الكلية هي .  
 أ. الاستكشاف ب. التطبيق ج. الاستقراء د. الاستنباط

39. الهدف السلوكي "أن يقارن الطالب بين هيكلية النجمة وهيكلية الحلقة"، حسب تقسم بلوم لمستويات الأهداف هو من مستوى  
 أ. التطبيق ب. التحليل ج. التركيب د. التقييم
40. الطريقة التي يصاغ المقرر الدراسي فيها بصورة يشعر التلاميذ بأنهم أمام موقف قد يكون مجرد سؤال يجهلون الإجابة عنه أو غير واثقين من الإجابة الصحيحة بحيث تختلف في مستوى الصعوبة وطريقة معالجتها ويتطلب منهم القيام بعمل يرمي للوصول إلى الصواب  
 أ. حل المشكلات ب. الاستقصاء ج. الاستقراء د. التطبيق العملي
41. من عناصر الخطة وتلعب دوراً كبيراً في جذب انتباه الطلاب خلال تقديم خبرات جديدة لهم  
 أ. الأهداف ب. الوسائل ج. أدوات التقييم د. التغذية الراجعة
42. ملاحظة المعلم لأداء الطلاب خلال كتابتهم برنامج بلغة فيجول بيسك وتقديم الدعم لهم يأتي هذا في سياق  
 أ. التخطيط ب. التعزيز ج. أسلوب تدريس د. التقييم
43. طريقة التدريس المعتمدة على تكاملية الجوانب النظرية والمهارية في المنهاج  
 أ. الاستمطار ب. التطبيق العملي ج. المشروع د. حل المشكلات
44. في الصورة الاستقرائية:  
 أ. يترك اكتشاف الحقائق ب. يقوم المعلم ج. يكتشف المشرف د. يبدأ المعلم بالكل ثم للتلاميذ.  
 باكتشاف الحقائق وإبلاغها للتلاميذ. الحقائق ويقوم بإبلاغها للمعلم. ويتوصل التلاميذ للإجزاء.
45. تمتاز عملية التقويم بأنها:  
 أ. حديثة ب. قديمة ج. مستمرة د. مطلقة
46. اقرأ الأهداف التالية وبين المصوغ منها كهدف سلوكي بشكل صحيح:  
 أ. أن يفهم الطالب أهمية غسل يديه بعد كل وجبة غذائية. ب. أن يعدد الطالب أقسام الجهاز الهضمي. ج. أن يعرف الطالب مفهوم الدورة الدموية في جسم الإنسان. د. أن يحل المعلم أربعة أسئلة على نظرية فيثاغورس.

### القسم الثاني

- 47- " ترى المعلمة " أمل" التي تعلم مبحث اللغة الإنجليزية أن طالباتها في الصف العاشر من أفضل المجموعات التي علمتها في اللغة الإنجليزية، إنها تعتبرهن حسنات السلوك ذوات مقدرة عالية، وأن التدريس لهن متعة، غير أن المعلمة "أماني" التي تعلم مادة التاريخ للصف نفسه ترى أنهن متوسطات التحصيل وأن تفاعلهن في حصصها غير مناسب، هذا مع العلم بأن طالبات هذا الصف ككل قد حققن تحصيلاً حسناً في التاريخ وفي غيرها من المواد في السنوات السابقة وترى " أماني" أن المشكلة تكمن في عدم حبهن للمادة.  
 (أ) هل تشاطر المعلمة أماني الرأي بأن المشكلة تكمن في عدم حبهن للمادة؟ لماذا؟  
 (ب) ما تفسيرك لهذا الموقف بشأن تردي نتائج الطالبات في مادة التاريخ؟

### انتهت الأسئلة

ملحوظة: عدد صفحات الامتحان (4) صفحات