

امتحان المتقدمين للوظائف التعليمية لعام 2006

التاريخ: / /

الزمن: ساعتان

اختبار: التربية التكنولوجية

يتكون هذا الاختبار من خمسين فقرة من نوع الاختيار من متعدد، وعلى المشترك اختيار رمز الإجابة الصحيحة، ونقلها إلى الجدول المرفق.

1. مواصفات التيار الكهربائي المنزلي في فلسطين

- أ. 110V, 50Hz
ب. 220V, 50Hz
ج. 110V, 60Hz
د. 220V, 60Hz

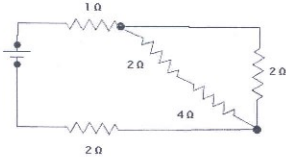
2. العداد الكهربائي المنزلي يستخدم لقياس

- أ. القدرة الكهربائية
ب. التيار الكهربائي
ج. الجهد الكهربائي
د. الطاقة الكهربائية

3. أقل الفلزات التالية مقاومة للتيار الكهربائي هو

- أ. الحديد .
ب. النحاس.
ج. الفضة.
د. الألمنيوم.

4. ادرس الشكل المجاور ثم اجب عن الأسئلة (4-6)



4. قيمة المقاومة المكافئة للشكل هي

- أ. 1.5 Ω
ب. 2.5 Ω
ج. 3.5 Ω
د. 4.5 Ω

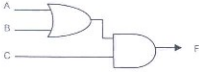
5. قيمة شدة التيار الكهربائي الكلي المار في الدارة هو

- أ. 1 A
ب. 2 A
ج. 3 A
د. 4 A

فرق الجهد بين طرفي البطارية (9 V).

6. قيمة شدة التيار الكهربائي المار في المقاومة التي قيمتها 4 Ω هو

- أ. 0.25 A
ب. 0.5 A
ج. 0.75 A
د. 1 A



7. تكون قيمة $F=1$ في الشكل المجاور عندما تكون قيم A,B,C على التوالي

- أ. $A=0, B=1, C=0$
ب. $A=1, B=1, C=0$
ج. $A=0, B=1, C=1$
د. $A=0, B=0, C=1$

8. يمكن التعبير عن الشكل السابق بالمعادلة

- أ. $F=A+B+C$
ب. $F=A+B.C$
ج. $F=(A+B).C$
د. $F=A.(B+C)$

9. الأداة المستخدمة في قياس أقطار الأيايب الداخلية والخارجية

- أ. الورانية (Caliper).
ب. القماق.
ج. الشنكار.
د. شاكوش المخلب.

10. الخشب الطبيعي الذي يستعمل في أعمال الديكور والمناسب للحفر والتشكيل

- أ. الألبكاج
ب. الماندوش (الديكت)
ج. السويد
د. MDF



11. يسمى المنشار في الشكل المجاور

- أ. منشار التمساح.
ب. منشار سراق الظهر.
ج. منشار الزاوية.
د. منشار تخريقة.

12. الدهان المستخدم للحديد فقط

- أ. الورنيش.
ب. اللاكر.
ج. الكهروكيماوي (الجلفنة)
د. جميع ما ذكر

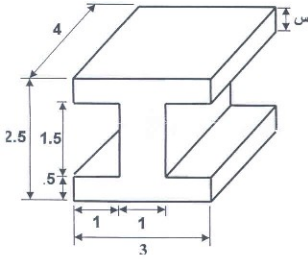
13-15) ادرس الشكل المجاور ثم اجب عن الأسئلة (15-13)

13. رسم الشكل بطريقة

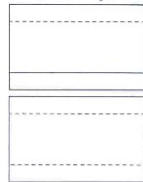
- أ. الرسم المائل بزاوية 45° الأوبليك (Oplique).
ب. الرسم متماثل الوجوه الأيزومتريك (Isometric).
ج. الرسم باستخدام بؤرة ثلاثي واحدة.
د. الرسم باستخدام بؤرتي ثلاثي.

14. قيمة س في الشكل هي

- أ. وحدة واحدة.
ب. نصف وحدة.
ج. وحدة ونصف.
د. ربع وحدة.



15. المسقط الجانبي للشكل هو



16. تعادل ورقى A4 ورقتين من

- أ. A1
ب. A2
ج. A3
د. A5

17. الجسم الذي ترسم جميع مساقطه على شكل دائرة هو

- أ. المخروط.
ب. الكرة.
ج. الهرم.
د. الأسطوانة.

18. بناء ارتفاعه 20 متر يرسم على ورقة الرسم 10 سم عندما يكون مقياس الرسم

- أ. 100/1
ب. 150/1
ج. 200/1
د. 250/1

19. يتم تمثيل المعادلة $x = \frac{y}{z+2}$ * بلغات البرمجة بالشكل التالي:

- أ. $X = (y/z) + 2$
ب. $X = y/z+2$
ج. $X = y/(z + 2)$
د. $X = (z + 2)/y$

20. يعادل (45)¹⁰ بالنظام الثنائي

- أ. 101101
ب. 110101
ج. 101011
د. 110011

21. عند طرح العدد (1101) من العدد (100011) فإن الناتج

- أ. (11010)
ب. (10110)
ج. (11100)
د. (24)¹⁰

22. يمتاز برنامج العروض التقديمية Power Point في إمكانية:

- أ. وضع صور وأشكال.
ب. إدراج رسومات بيانية.
ج. إدراج حركات مخصصة للعناصر.
د. جميع ما ذكر

23. بالاعتماد على الشكل المجاور أجب عن الأسئلة (23-25)

يمكن اظهار مربع الحوار المجاور من قائمة

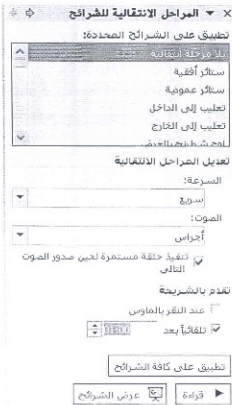
- أ. عرض.
ب. عرض الشرائح.
ج. إدراج.
د. أدوات.

24. عند تنفيذ هذا العرض فإنه

- أ. يتم عرض الشرائح بعد ثانية وبشكل تلقائي
ب. يعرض الشرائح بعد 60 ثانية وبشكل تلقائي
ج. يعرض كل شريحة ثانية وينتقل للأخرى
د. يعرض كل شريحة 60 ثانية وينتقل للأخرى

25. عند اختيار الخيار " عند النقر بالماوس" فهذا يعني

- أ. بقاء الشريحة الحالية معروضة لحين النقر بالماوس
ب. عدم تكرار عرض الشرائح مرة أخرى لحين النقر بالماوس
ج. النقر بالماوس ينهي عرض الشرائح
د. إعادة إظهار هذه الشريحة عند النقر بالماوس



26. لتنفيذ عرض الشرائح (Slide Show) نقر على الزر



ج.



أ.



د.



ب.

For I= 1 to 5
For J=1 to I
Sum=Sum + J
Next j
Next I

⊗ ادرس الجمل المجاورة ثم اجب عن الأسئلة (27-29)

27. البرنامج كتب بلغة

ج. Pascal
د. VBasic

أ. Java
ب. C++

28. بعد تنفيذ البرنامج تكون قيمة Sum

ج. 35
د. 45

أ. 15
ب. 25

29. الجملة في السطر الثالث تتكرر

ج. 35 مرة
د. 45 مرة

أ. 15 مرة
ب. 25 مرة

30. جهاز يستخدم لحماية الحاسوب من مخاطر انقطاع التيار الكهربائي لفترة كافية كي يتم حفظ العمل وتستخدم أمر إيقاف التشغيل

ج. USB
د. USP

أ. UBS
ب. UPS

31. يستخدم لربط شبكتين محلتين مختلفتين في التصميم جهاز

ج. Router
د. Repeater

أ. Switch
ب. Hub

32. البروتوكول المسؤول عن نقل الملفات بين الحواسيب عبر شبكة الانترنت هو

ج. HTML
د. TCP/IP

أ. HTTP
ب. FTP

33. يستخدم سلك الشبكة المصلب CROSS CABLE لوصل

ج. حاسوب مع Switch
د. حاسوب مع حاسوب

أ. حاسوب مع HUB
ب. HUB مع Switch

E	D	C	B	A
المبلغ	الكمية	سر الوحدة	الصف	الرقم
				1
				2
				3
				4
				5
				6
				12
				13
				14
				15
				16

⊗ بالإعتماد على الجدول الإلكتروني المجاور والذي يمثل

تفاصيل فاتورة ضريبية اجب عن الأسئلة (34-38).

34. الخانة النشطة في الجدول هي

ج. C4
د. D4

أ. A4
ب. B4

35. المعادلة التي يجب كتابتها في خانة مبلغ الصف الأول

ج. = D2 * B2
د. = B2 * C2

أ. = D2 * C2
ب. = E2 * C2

36. لحساب قيمة الضريبة نكتب المعادلة الآتية

- أ. $= E14 * .08$
 ب. $= E14 * .08 + E14$
 ج. $= E12 * .08$
 د. $= E12 * .08 + E12$

37. يخصم صاحب المحل 10% من المجموع الكلي للفاتورة عندما تكون قيمتها 1000 شافل فأكثر ويخصم 5% عندما تكون

500-999 شافل و2% عندما تكون أقل من 500 شافل. ولحساب ذلك نكتب المعادلة التالية

- أ. $=IF(E14>=1000;IF(E14>=500;E14*0.05;E14*0.02);E14*0.1)$
 ب. $=IF(E14>=1000;E14*0.1;IF(E14>=500;E14*0.05;E14*0.02))$
 ج. $=IF(E14>=1000; 0.1;IF(E14>=500; 0.05;0.02))$
 د. $=IF(E14>=1000;IF(E14>=500; 0.05; 0.02); 0.1)$

38. يمكن تمثيل المعادلة في البند (28) بالخوارزمية من نوع

- أ. الخطي.
 ب. المتكرر.
 ج. المنقرع.
 د. غير ذلك.

39. لقلب اتجاه ورقة العمل في برنامج الجداول الإلكترونية Excel من اليمين الى اليسار و بالعكس ننقر على الزر

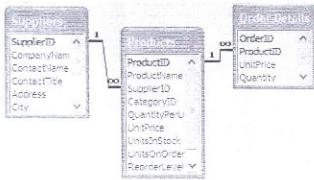
- أ. 
 ب. 
 ج. 
 د. 

40. ظهور الشكل '###' أحياناً في خانات برنامج الجداول الإلكترونية Excel يعني :-

- أ. خطأ إملائي في كتابة الدالة Fx
 ب. نقص في أحد معاملات الدالة
 ج. العمود ضيق.
 د. المدى فيه خطأ.

41. السجل (Record) هو

- أ. مجموعة من الملفات
 ب. مجموعة الأحرف والأرقام
 ج. مجموعة من الحقول
 د. مجموعة من الجداول



42. العلاقة بين جدول Suppliers وجدول Products هي

- أ. 1-1
 ب. m-m
 ج. m-1
 د. لا يوجد علاقة

43. الجدول الذي يحتوي على مفتاح رئيسي مركب هو

- أ. Suppliers
 ب. Products
 ج. Order Details
 د. جميع الجداول

44. جملة SQL التي تعرض أسماء الموردين وعنوانهم هي

- أ. SELECT CompanyName, City
FROM Suppliers;
- ب. SELECT CompanyName, City
FROM Products;
- ج. SELECT CompanyName, City
FROM Order Details;
- د. SELECT CompanyName, City
FROM Suppliers INNER JOIN Products ON Suppliers.SupplierID = Products.SupplierID;

45. جملة SQL التي تعرض أسماء المنتجات ومجموع الكمية المباعة لكل منها.

- أ. SELECT Products.ProductName, count([Order Details].Quantity) AS SumOfQuantity
FROM Products INNER JOIN [Order Details] ON Products.ProductID = [Order Details].ProductID
GROUP BY Products.ProductName;
- ب. SELECT Products.ProductName, Sum([Order Details].Quantity) AS SumOfQuantity
FROM Products INNER JOIN [Order Details] ON Products.ProductID = [Order Details].ProductID
GROUP BY Products.ProductName;
- ج. SELECT Products.ProductName max([Order Details].Quantity) AS SumOfQuantity
FROM Products INNER JOIN [Order Details] ON Products.ProductID = [Order Details].ProductID
GROUP BY Products.ProductName;
- د. SELECT Products.ProductName min ([Order Details].Quantity) AS SumOfQuantity
FROM Products INNER JOIN [Order Details] ON Products.ProductID = [Order Details].ProductID
GROUP BY Products.ProductName;

46. يمتاز التعليم باستخدام شبكة الانترنت عن غيره بـ

- أ. تفريد التعليم
ب. الاتصال المترامن وغير المترامن.
ج. قلة التكلفة
د. غير ذلك

47. الترتيب المنطقي السليم للآتي هو:

- أ. استخدام الوسائل المحسوسة — شبه المحسوس — المجرّد.
ب. استخدام شبه المحسوس — لمحسوس — المجرّد.
ج. استخدام المجرّد — شبه المحسوس — المحسوس.
د. استخدام المحسوس — المجرّد — شبه المحسوس.

48. الخطوة الأولى في عملية إعداد الخطة التدريسية بتكون بتحديد:

- أ. الإجراءات.
ب. الأهداف.
ج. الأسلوب.
د. التقويم.

49. ذوو الاحتياجات الخاصة " هم

- أ. المعاقون
ب. المعاقون والموهوبون
ج. الموهوبون
د. المتخلفون عقلياً

50. احد من الأفعال الآتية والذي يستخدم في عملية صوغ الأهداف السلوكية غير قابل للملاحظة والقياس:

- أ. يكتب
ب. يميز
ج. يرسم
د. يستوعب