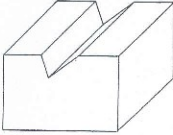




ملاحظة : تتكون اسئلة هذه الورقة من قسمين وعلى المشترك ان يجيب عنهما.

القسم الأول : يتكون هذا القسم من (40) اربعين فقرة موضوعية وعلى المشترك أن يجيب عنها على النموذج المرفق في المكان المحدد لكل منها.

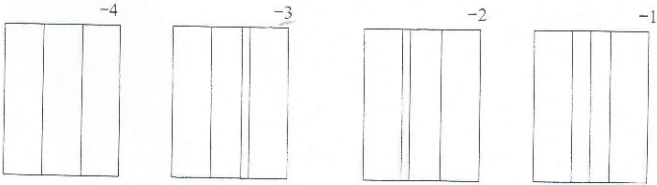


بالاعتماد على الشكل المجاور اجب عن الاسئلة (1:2)

1- رسم المنظور السابق بطريقة :

1- الأوبليك (Oplique) 2- الأيزومتريك (Isometric) 3- بؤرة ثلاثي واحدة 4- بؤرتي ثلاثي

2- المسقط الأفقي (العلوي) للمنظور السابق :



3- يستخدم لتمثيل الحواف غير المرئية في المجسمات بالخطوط :

1- الخطوط 2- والقوس 3- النقطة 4- الخطوط

4- مخطط أبعاده بالرسم 30×50 سم وأبعاده الحقيقية 20×12 م فان مقياس الرسم لهذا المخطط :

1- $40 : 1$ 2- $1 : 40$ 3- $1 : 2.5$ 4- $2.5 : 1$

5- اقلام الرسم الهندسي منها الطري ويرمز له B ومنها الصلب ويرمز له H وما يدل على متوسط الصلابة :

1- $0.5B$ 2- $0.5H$ 3- $2H$ 4- HB

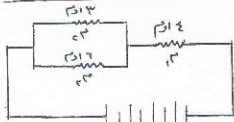
6- يستخدم لرسم خطوط الأبعاد قلم من نوع :

1- HB 2- B 3- $2H$ 4- B_2

7- عند رسم شكل سداسي منتظم داخل دائرة فان طول ضلعه يساوي طول :

1- نصف قطر الدائرة 2- قطر الدائرة 3- ضعف قطر الدائرة 4- ربع قطر الدائرة

• بالاعتماد على الشكل الاتي اجب عن الاسئلة (8 ، 9)



ع بمطاريات زرمه الجهد لكل واحد من ثولت

8- التيار الكهربائي في الدارة السابقة يساوي :

1- 1.5 أمبير 2- 1 أمبير 3- 2 أمبير 4- 2.5 أمبير

9- فرق الجهد على طرفي المقاومة 1 م يساوي :

1- نفس جهد المصدر 2- 3 فولت 3- 4 فولت 4- 5 فولت

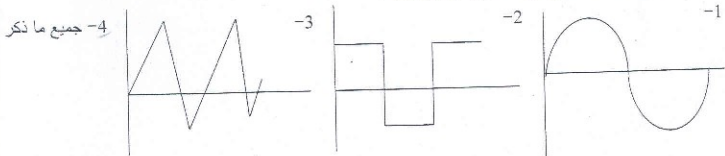
10- كلما زاد طول الموصل فان مقاومته :

1- تقل 2- تزداد 3- لا تتأثر 4- غير ذلك

11- يستخدم العداد الكهربائي في التمديدات المنزلية لقياس :

1- التيار الكهربائي 2- القدرة الكهربائية 3- الطاقة الكهربائية 4- فرق الجهد الكهربائي

12- يمكن تمثيل التيار الكهربائي المتناوب (Ac) بيانياً :



13- لإضاءة مصباح من مكانين مختلفين يستخدم مفتاحين من نوع

1- مفرد 2- صليب 3- درج 4- اشارة

14- يستخدم الترانزستور لتضخيم :

1- فرق الجهد والتيار الكهربائي 2- فرق الجهد الكهربائي 3- التيار الكهربائي 4- جميع ما ذكر

15- نظام ألوان الاسلاك المستخدم في التمديدات الكهربائية في فلسطين

1- فاز : بني ، المتعادل : أزرق، الارث : اصفر 2- فاز : احمر، المتعادل : لزرق، الارث : اصفر

3- فاز : بني ، المتعادل : ابيض، الارث : اخضر 4- فاز : احمر، المتعادل : ابيض، الارث : اخضر

16- سخان ماء قدرته 3 كيلو واط يعمل على فرق جهد 220 فولت مقدار الطاقة الكهربائية المستهلكة في 5 ساعات هي :

1- 44 كيلو واط ساعة 2- 15 كيلو واط ساعة 3- 132 كيلو واط ساعة 4- غير ذلك

17- يعتبر من الاخشاب الطبيعية :

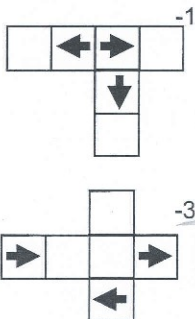
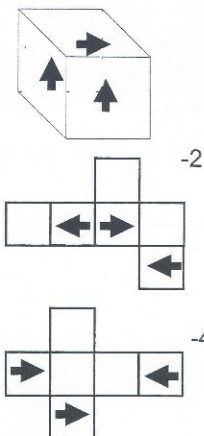
MDF -2

1- الساندوش

18- عند افراد الجسم المجاور يصبح :

4- المهاجوني

3- الابليكاچ



19- لقياس أقطار الانابيب الداخلية نستخدم :

2- الورنية

1- الشنكار

20- ورقة A5 تعادل :

4- المسطرة

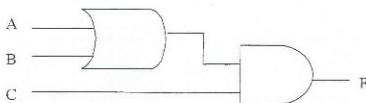
3- الدفماق

2- نصف A4

1- ربع A4

4- 2 و 3

• بالاعتماد على الشكل الاتي اجب عن الاسئلة (21 ، 22)



21- تكون قيمة F = 1 عندما تكون C B A على التوالي :

4- 1 0 1

3- 1 0 0

2- 0 0 1

1- 0 1 1

22- العبارة التي تمثل الشكل السابق :

4- $F = A \cdot (B + C)$

3- $F = (A + B) \cdot C$

2- $F = A \cdot b + C$

1- $F = A + B \cdot C$

$$= 8 / 2 + 4 \wedge 2 + 3$$

$$38 - 4 \quad 0.38 - 3 \quad 32 - 2 \quad 23 - 1$$

24- ناتج $(111001)_2 + (11011)_2$ هو

$$(52)_{10} - 4 \quad (1000100)_2 - 3 \quad (1100100)_2 - 2 \quad (84)_{10} - 1$$

25- يستخدم لتكبير الاشارة فقط في شبكات الحاسوب :

$$\text{Repeater} - 4 \quad \text{Hub} - 3 \quad \text{Rauter} - 2 \quad \text{Switch} - 1$$

26- البروتوكول المسؤول عن نقل الملفات عبر شبكة الانترنت :

$$\text{HTTP} - 4 \quad \text{FTP} - 3 \quad \text{TCP/IP} - 2 \quad \text{IPX/SPX} - 1$$

27- لفحص اتصال الحاسوب بجهاز اخر نستخدم أمر :

$$\text{dx diag} - 4 \quad \text{CMD} - 3 \quad \text{Ping} - 2 \quad \text{IPconfig} - 1$$

28- Cross Cable يستخدم لربط :

2- جهاز حاسوب مع Patch Panel

1- جهاز حاسوب بجهاز حاسوب

4- Patch Panel مع Outlet

3- Patch panel مع Hub

29- يمكن تصميم صفحات الانترنت باستخدام :

$$4- \text{جميع ما ذكر} \quad \text{Flash} - 3 \quad \text{Ms-Word} - 2 \quad \text{Front page} - 1$$

• بالاعتماد على الجدول الاتي في برنامج Excel اجب عن الاسئلة (30 - 33) :

H	G	F	E	D	C	B	A
صافي الراتب	قيمة الضريبة	التأمين الصحي	الراتب الاساسي	عدد الاولاد	متزوج	اسم الموظف	الرقم
					✓		1
							2
							3
							4
							5
							6

المجموع

ملاحظات :

متزوج : يتم تعبئة خانة متزوج بـ (نعم، لا) وإذا كان نعم يضاف على الراتب 10 دنانير.

عدد الاولاد : يضاف لكل ولد ثلاثة دنانير على الراتب.

الراتب الاساسي : مبلغ تحدده الشركة حسب كل موظف وطبيعة عمله.

التأمين الصحي : يخصم على كل موظف متزوج 7 دنانير وغير المتزوج 5 دنانير

نسبة الضريبة : حسب الراتب الاساسي، فإذا كان الراتب اكثر من 200 دينار يخصم 15% وإذا كان 100-200 يخصم 10% وإذا كان اقل من 100 يخصم 5%

30- لتعبئة خانة التأمين الصحي المناسب للموظف رقم (3) نكتب المعادلة

$$\begin{aligned} &= \text{If} (C3 = \text{"نعم"}; 5; 7) - 2 & -1 \text{ If} (C3 = \text{"نعم"}; 7; 5) - 1 \\ &= \text{If} (C4 = \text{"نعم"}; 5; 7) - 4 & -1 \text{ If} (C4 = \text{"نعم"}; 7; 5) - 1 \end{aligned}$$

31- تحسب قيمة الضريبة للموظف رقم (1) بكتابة المعادلة :

$$\begin{aligned} &= \text{if} (E2 < 200; E2 * 0.15; \text{if} (E2 > 100; E2 * 0.1; E2 * 0.05)) - 1 \\ &= \text{if} (E2 > 200; E2 * 0.15; \text{if} (E2 >= 100; E2 * 0.1; E2 * 0.05)) - 2 \\ &= \text{if} (E2 > 100; E2 * 0.15; \text{if} (E2 < 200; E2 * 0.1; E2 * 0.05)) - 3 \\ &= \text{if} (E2 > 200; E2 * 0.15; \text{if} (E2 > 100; E2 * 0.1; E2 * 0.05)) - 4 \end{aligned}$$

32- صافي الراتب للموظف رقم (4) نكتب المعادلة :

$$\begin{aligned} &= E5 + D5 - G5 - F5 & -1 \\ &= E5 + D5 + \text{if} (C5 = \text{"نعم"}; 10; 0) - G5 - F5 & -2 \\ &= E5 + D5 * 3 + \text{if} (C5 = \text{"نعم"}; 10; 0) - G5 - F5 & -3 \\ &= E5 + D5 * 3 + C5 - G5 - F5 & -4 \end{aligned}$$

33- طلب مدير المؤسسة مجموع رواتب الموظفين التي هي اكثر من 150 دينار فقام الموظف بكتابة المعادلة :

$$\begin{aligned} &= \text{sumif} (H2 : H6 ; "> 150 ") - 2 & = \text{sum} (H2 : H6 ; "> 150 ") & -1 \\ &= \text{count} (H2 : H6 ; "> 150 ") - 4 & = \text{countif} (H2 : H6 ; "> 150 ") - 3 \end{aligned}$$

• لدرس الجزء الاتي من برنامج VB ثم اجب عن الاسئلة (34 ، 35)

```
Sum = 1
For I = 1 to 3
  For J = 1 to I
    Sum = sum * J
  Next J
Next I
```

$9 = 3 \times 3$

18 -4

21 -3

34- بعد تنفيذ البرنامج تصبح قيمة sum

12 -2

108 -1

35- يمكن تمثيل البرنامج السابق بمخطط انسيابي :

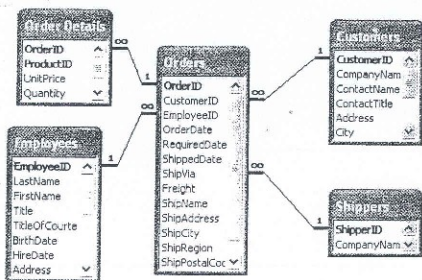
4- غير ذلك

3- متكرر

2- متفرع

1- تسلسلي

• ادرس الشكل الاتي ثم اجب عن الاسئلة (36 ، 37 ، 38)



36- العلاقة بين جدول orders وجدول order details

1 : 1 -4

M : M -3

1 : M -2

M : 1 -1

37- لعرض اسماء الزبائن من مدينة رام الله :

- 1- select customerI from customers where city = 'Ramallah'
- 2- select companyname from customers where city = 'Ramallah'
- 3- select contactname from customers where address = 'Ramallah'
- 4- select companyname from customers where address = 'Ramallah'

38- لحساب المبلغ المطلوب لكل امر شراء نكتب :

- 1- select OrdereID sum([unitprice] * [Quantity]) as total
from order Group by OrderID
- 2- select orderID [unitprice] * [Quantity] as total
from order Group by OrderID
- 3- select orderID sum ([unitprice] * [Quantity]) as total
from [order Details] Group by OrderID
- 4- 1 + 2

• ادرس الجمل التالية ثم اجب عن الاسئلة (39 ، 40)

```
<table>
  <tr>
    <td> 1 </td>
    <td> 2 </td>
  </tr>
  <tr>
    <td> 3 </td>
    <td> 4 </td>
  </tr>
</table>
```

39- كتبت الجمل السابقة بلغة :

HTML -4

C++ -3

Java -2

VB -1

40- ناتج تنفيذ الجمل السابقة هو :

-4 لا يظهر شيء

2 1 -3

3 1 -2

2 1 -1

3 4

4 2

4 3

القسم الثاني : يتكون هذا القسم من سؤال إثرائي واحد وعلى المشترك أن يجيب عنه على النموذج المرفق في المكان المحدد له.

يقال بأن المعلم الناجح المبدع يولد معلماً، بينما يرى آخرون بأن التعليم مهارة تكتسب بالتدريب والممارسة، ناقش هذه العبارة موضحاً رأيك فيها.

انتهت الأسئلة ، ، ،