

مركز التطوير التربوي
اختبار الإدارة المدرسية

الاسم :
رقم الموظف :
التاريخ :
العلامة :

أجب عن جميع الأسئلة جميعها :

السؤال الأول / يشكل الإشراف التربوي نظاماً متعدد العناصر ، له مدخلاته وعملياته ومخرجاته .

1- أعط تعريفا واضحا وشاملا للإشراف التربوي

2- اكتب ثلاثة أمثلة عن كل من : مدخلات وعمليات ومخرجات هذا النظام ,

السؤال الثاني /

أ- ما الفرق بين عمليتي إثراء المنهاج وتطويره ؟

ب - هات مثالين عن كل من العمليتين .

السؤال الثالث /

ما الخطوات التي تنصح معلميك اتباعها عند وضعهم اختباراً موضوعياً

المزد من الملفات دائما على موقع الملتقى التربوي

<https://www.wepal.net>

مركز التطوير التربوي

إجابة اختبار الإدارة المدرسية

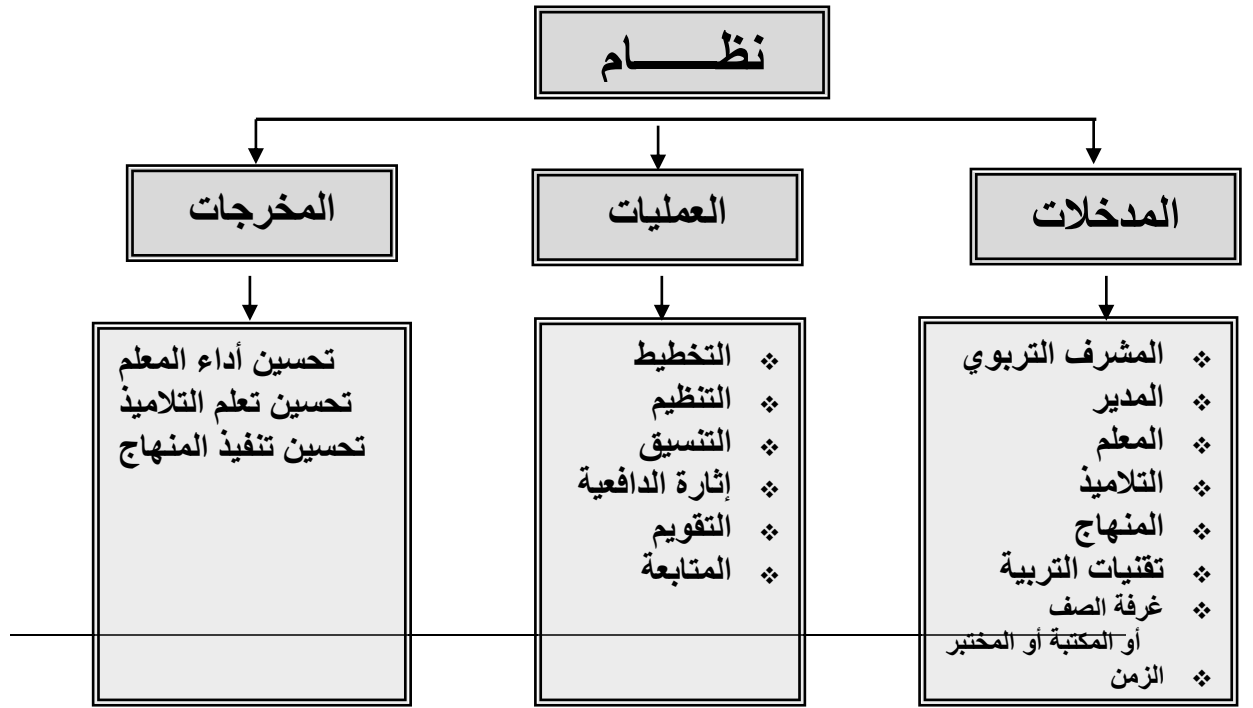
إجابة السؤال الأول

أ - الإشراف التربوي

" هو تلك العملية المخططة و المنظمة و الهادفة إلى مساعدة العاملين التربويين على امتلاك مهارة تنظيم تعلم التلاميذ بشكل يؤدي إلى تحقيق الأهداف التعليمية المنشودة".
تعريف آخر / " هو جميع الجهود المبذولة للتأثير على أداء المعلم بما ينعكس ايجابياً على أداءه التعليمي و بالتالي تحسين تعلم التلاميذ" و لذلك فالإشراف التربوي هو عمل : تعليمي و تغييري و استشاري و تنسيقي و تقويمي يستهدف المعلم من أجل رفع كفاياته التدريسية.

ب - الإشراف التربوي نظام له مدخلات و عمليات و مخرجات

الإشراف التربوي



السؤال الثاني

أ - الفرق بين عمليتي إثراء المنهاج و تطويره .

إثراء المنهاج : هو إعناء المنهاج أي إحداث زيادات أو إضافات في أي عنصر من عناصر المنهاج بحي تجعله أكثر وضوحاً و يسراً و تقبلاً و ذلك نتيجة أما الغموض في الأهداف أو فقر في المحتوى أو قصور في طرائق التعليم و التعليم و وسائل و أدوات التقويم فيلجأ المربون التربويون إلى سد الثغرات و استكمال النواقص و معالجة جوانب القصور بما يجعل المنهاج أكثر انسجاماً مع أهداف التربية و فلسفتها.

تطوير المنهاج: هو عملية أشمل و أوسع من إثراء المنهاج حيث يشمل التطوير الجذور الأساسية للمنهاج نتيجة لتغيرات سياسية أو تعليمية أو فلسفية تقتضي تطويره ليتلائم مع هذه المتغيرات و لذلك فهو ليس عملية علاجية جزئية بل هو عملية شاملة تتناول جذور المنهاج و أسسه و يمكن إجمال الفرق بين الإثراء و التطوير للمنهاج بالجدول التالي :

تطوير المنهاج	إثراء المنهاج
<ol style="list-style-type: none"> 1. عملية جذرية شاملة 2. تقوم بها مؤسسات الدولة و المؤسسات التربوية المعنية. 3. مكلف مادياً و يحتاج إلى موازنة كبيرة 4. يتناول جميع المنهاج من أسسه و جذوره 	<ol style="list-style-type: none"> 1. عملية علاجية جزئية 2. يشترك فيها فرد أو مجموعة من المعنيين 3. غير مكلف مادياً 4. يتناول جانب أو جوانب محددة من المنهاج

ب - مثالين عن كل من الإثراء و التطوير

1 - أولاً إثراء المنهاج و يشمل:

- (1) تبسيط أهداف تربوية
- (2) تحليل المحتوى الدارس للوقوف على ما يحتويه من معلومات و مهارات و قيم و اتجاهات.
- (3) إعداد تمارين و تدريبات تيسر و تعين على الفهم.
- (4) إعداد مواد علاجية تسهم في معالجة بعض جوانب الضعف عند الطلاب
- (5) تبسيط لغة درس أو وحدة أو موضوع دراسي.
- (6) بناء اختبارات تحصيلية أو تشخيصية.

7) حذف أو إضافة بعض الدروس لتخليص الكتاب الحشو الغير مطلوب.

2 - أمثلة على تطوير المنهاج و ذلك (مثالين)

- 1) تعديل في أهداف التربية أو فلسفتها نتيجة لتغيرات سياسية؟
- 2) تغيير في أساليب التعليم الصفي نتيجة لإدخال مواد تعليمية جديدة و أجهزة كالمبيوتر.
- 3) تغيير و تحديث المعلومات نتيجة الانفجار المعرفي.
- 4) تغيير في أساليب و أدوات التقويم إما لمرحلة تعليمية محددة أو لمرحل معينة.

إجابة السؤال الثالث / خطوات وضع الاختبار الموضوعي و يشمل ما يلي :

انصح معلمي باتخاذ الخطوات التالية:

1. تحديد الغرض أو الوظيفة من الاختبار.
 2. تحليل أهداف الدرس و اشتقاق الأهداف السلوكية بحيث تشمل على التالي:
 3. أ - المعرفة ب - الفهم و الاستيعاب ج - التحليل ء - التطبيق هـ - التركيب و - التقويم
 4. تحليل المحتوى الدراسي و ما تحتويه من معلومات و معارف و مهارات و اتجاهات و قيم و ذلك من أجل بناء جدول المواصفات الذي يربط السلوك و الأهداف من ثم إيجاد الوزن النسبي لكل وحدة من وحدات المحتوى بهدف وضع عدد من البنود الاختيارية التي تلائم الوزن النسبي مع كل وحدة.
 5. صياغة الأسئلة و كتابتها بحيث يتحقق في كل سؤال هدف سلوكي تم تحديده في جدول المواصفات.
 6. مراجعة الأسئلة و تنقيحها مسترشداً بأراء الموجهين و تحديد عددها.
 7. كتابة التعليمات حول طريقة الإجابة و توزيع الدرجات.
 8. تحديد زمن الاختبار.
 9. إعداد الأسئلة و ترتيبها حسب إما صعوبتها أو مواضيعها أو مشتته.
 10. تحديد الإجراءات المتبعة عند تطبيق الاختبار و هذا يشمل " زمان الاختبار مدته، مكانه، توزيع الأوراق..... الخ.
 11. بيان طريقة التصحيح و استخراج العلامات.
 12. تحضير النماذج لتفريغ الإجابات و ذلك من اجل تحليل النتائج.
- و منها أيضاً
1. تحضير إجابات نموذجية للاختبار.
 2. الاهتمام بالشكل الفني للاختبار و طريقة إخرجه.

إجابة السؤال الرابع /

التخطيط : هو عملية فكرية تسبق العمل المستهدف و تتطلب تفكيراً واعياً و اتخاذ عدداً من القرارات التي تتصل بمسار العمل المنشود لتنتقلنا من الواقع و الحاضر إلى المستقبل.

مراحل التخطيط:

أولاً مرحلة الإعداد ثانياً التنفيذ و المتابعة ثالثاً مرحلة التقويم

مرحلة الإعداد و تشمل : جمع المعلومات و التصنيف و الترتيب.

- 1) إعداد دراسة مسحية شاملة لتحديد الحاجات بأدوات مختلفة.
- 2) تصنيف الحاجات و ترتيبها حسب الأولويات.
- 3) دراسة الوضع البشري و المادي.
- 4) اختبار المجالات المرتبطة بالحاجات.
- 5) اشتقاق الأهداف المرتبطة بالحاجات.
- 6) تصميم أنشطة منتمية للأهداف.

مرحلة التنفيذ و المتابعة

- 1) اختيار استراتيجيات التنفيذ المناسبة لكل نشاط.
- 2) اختيار الأشخاص المناسبين.
- 3) تحديد جدول زمني للتنفيذ.

مرحلة التقويم

- 1) اختيار استراتيجيات التقويم و تحديد أدواته و نتائجه.
- 2) الاستفادة من معطيات التغذية الراجعة.
- 3) وضع مخطط أولي للخطة.
- 4) وضع الخطة بالصورة النهائية.

يمكن إجمال مراحل التخطيط عموماً كما يلي /

- 1) دراسة و تحديد الحاجات باستخدام أدوات مناسبة.
- 2) تصنيف و ترتيب الحاجات حسب الأولويات.

- (3) دراسة الإمكانيات البشرية و المادية.
- (4) ترتيب الحاجات حسب الأولويات.
- (5) اختيار المجالات المرتبطة بالحاجات و تحديد الجوانب المحددة لكل جانب.
- (6) اشتقاق الأهداف المنتجة للحاجات.
- (7) اختيار و تحديد إجراءات التنفيذ (النشاطات).
- (8) وضع برنامج زمني للتنفيذ.
- (9) اختيار الأشخاص المناسبين المنفذين للأنشطة.
- (10) اختيار أدوات ووسائل التقييم.
- (11) وضع مخطط أولي للخطة.
- (12) وضع الخطة في الصورة النهائية.

معوقات التخطيط

- (1) عدم الإلمام بالبيئة جيداً و معرفة العوامل المعينة و المعيقة.
- (2) قلة المعلومات المتوفرة للمخطط حول موضوع التخطيط.
- (3) عدم شمولية الخطة و اتساعها لكل المجالات.
- (4) الغموض في الأهداف التي يسعى المخطط إلى تنفيذها.
- (5) غياب الواقعية عند الخطة.
- (6) الجمود و عدم المرونة في التخطيط.
- (7) الاعتماد على بيانات غير صادقة و لا دقيقة.

المزد من الملفات دائما على موقع الملتنقى التربوي

<https://www.wepal.net>